

Modules DETH0x

DETH0x Modules

DETH0x Modules

•Instructions de montage

Les modules DETH0x doivent être alimentés uniquement par une alimentation Domintell DALI01. Ils sont prévus pour être installés sur rail DIN à l'intérieur d'un coffret électrique.

!! Toujours se référer au catalogue en-ligne pour avoir la liste complète des fonctionnalités du module DETH.

•Raccordement

Le raccordement du module DETH au bus de communication s'effectue via le connecteur rapide. Les connexions entre le module DETH et les autres modules de l'installation s'effectuent avec du câble Domintell DCBU01.

Veillez à respecter les couleurs des fils lors de leur branchement dans le connecteur.

Le raccordement sur le réseau local s'effectue grâce au connecteur RJ-45.

Attention, ne pas connecter le bus Domintell sur le connecteur RJ-45, cela endommagerait le module DETH.

•Lumières sur le connecteur RJ-45

Lorsque le module est connecté au réseau local, la lumière orange s'allume. Elle clignote lorsque des données sont reçues. La lumière verte clignote lorsque le module envoie des données sur le réseau local.

•Caractéristiques techniques

Alimentation du module	De 12 à 20 V CC
Consommation maximum	60 mA
Raccordement au réseau	RJ-45 (UTP - Cat5)
T° de fonctionnement	De 0°C à 50°C
Dimensions	2 modules

•Garantie

Les modules DETH sont couverts par une garantie de 2 ans.

•Support Technique

Pour tout renseignement complémentaire, veuillez contacter le support technique de Domintell

support.domintell@trump.be

•Bekabeling instructies

De DETHx modules moeten alleen gevoed worden doormiddel van een Domintell DALI01 voeding. Ze zijn voorzien om gemonteerd te worden op een DIN rail in de elekticiteitskast.

!! Always refer to the online catalog to have the complete list of available features for your DETH module

•Bekabeling

De bekabeling van de DETH naar de bus toe gebeurt via een snelkoppeling. De modules onder elkaar worden altijd met een juist genormeerde kabel waaronder de Domintell kabel DCBU01 . Volg gewoon dat de kleurecode van de kabel. De bekabeling naar het netwerk gebeurt via een standaard Lan Kabel met RJ45 connector. **OPGELET! : nooit de buskabel aanschakelen naar deze RJ45 connectie. Dit heeft tot gevolg van een onmiddellijke beschadiging van de DETH module.**

•Led verlichting Lichten op RJ-45

Wanneer de module op het netwerk is aangeschakeld licht het oranje ledje op. Dit ledje gaat dan flikkeren als de module gegevens ontvangt. Het groen ledje flinkt wanneer de module gegevens naar het net stuurt.

•Technische gegevens

Voeding van de module	Van 12 tot 20 V DC
Maximaal verbruik	60 mA
Verbinding (LAN)	RJ-45 (UTP - Cat5)
Werkings temperatuur	Van 0°C tot 50°C
Afmetingen	2 modules

•Waarborg

De DETH module wordt 2 jaren gewaarborgt.

•Technische steun

Voor verder inlichtingen, neem contact met technische steun Domintell :

support.domintell@trump.be

•Mounting instructions

Modules DETH must be supplied only by a Domintell power supply unit DALI01. They are designed to be fixed on a Din rail inside of the electrical cabinet.

!! Always refer to the online catalog to have the complete list of available features for your DETH module

•Connections

The connection of module DETH to the bus occurs through a quick connector. The connections between the module DETH and the other modules of the installation are made with the cable Domintell DCBU01. Please follow the cabling colors indication while linking them to the quick connector.

Caution, The connection on the local network are made from the RJ-45 connector. Caution, do not connect Domintell bus on RJ-45 connector. This will damage the module DETH.

•Lights on RJ-45 connector

When the module is connected to the bus, the yellow light turns on and blinks when the module receives datas from the LAN (Local Area Network). The green light blinks when the module sends datas to the LAN.

•Technical features

Supply of the module	From 12V to 20 V DC
Maximum consumption	60 mA
Local Network connection	RJ-45 (UTP - Cat5)
Working temperature	From 0°C to 50°C
Dimensions	2 modules

•Guarantee

The DETH modules are covered by a guarantee of 2 years.

•Technical support

For any information, please contact the Domintell technical support :

support.domintell@trump.be

•Schéma de câblage optimal

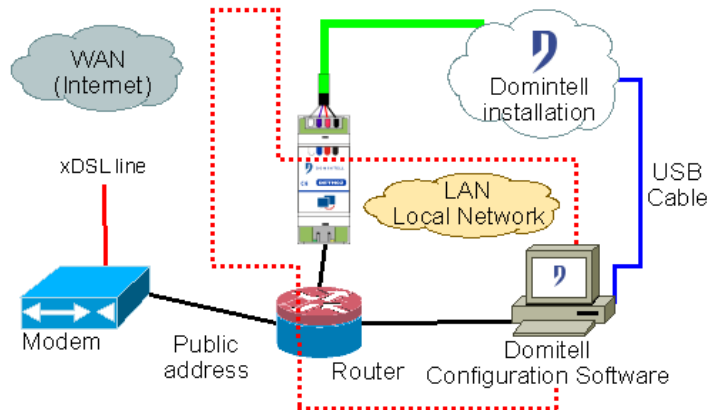
Le modem et le routeur peuvent être deux périphériques différents ou un regroupé en un seul périphérique

•Optimale schakeling

De modem en de roeter kunnen twee verschillende éénheden zijn ofwel gegroepeert zijn in één toestel.

•Optimal connection layout (Router)

Modem and Switch/Router can be two separate devices or a unique device


•Schéma de câblage alternatif

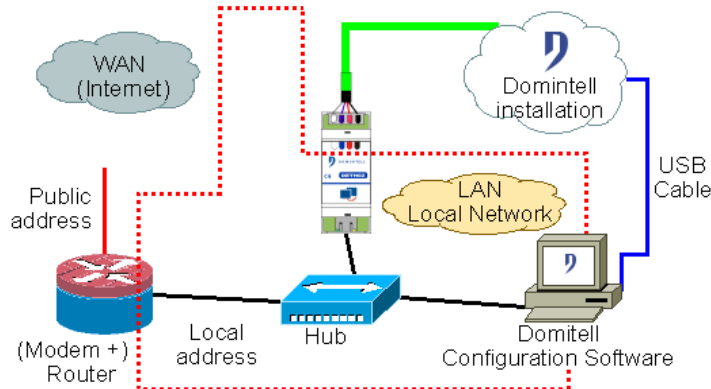
Un Hub peut être utilisé à la place du switch mais cette solution risque de ralentir le traitement des données par le module DETH car il recevra toutes les données qui transitent sur le réseau local.

•Alternatieve Schakeling

Een Hub kan worden gebruikt in plaats van de switch maar deze oplossing riskeert een vertraging te verwekken van de door de DETH module behandelde gegevens.

•Alternative connection layout

A Hub could be used instead of the switch/router but this layout is not suitable because this may decrease the speed of decoding of the DETH module which will receive all datas transmitted by other equipments


•Connection point-à-point

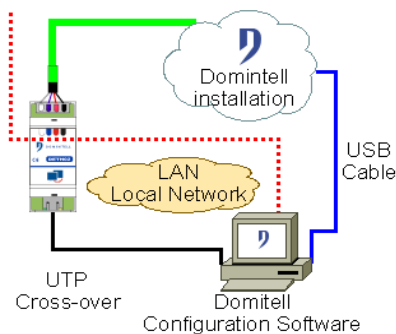
Attention, dans ce cas, vous devez utiliser un câble UTP croisé.

•Punt tot punt schakeling

Opgelet ! In dit geval moet U een gekruisde UTP kabel gebruiken

•Point-to-point connection

Caution, in this case, you have to use a cross-over UTP cable.



Utilisation du DETH via Internet

Pour utiliser le module DETH via Internet, il est indispensable de configurer le routeur pour qu'il envoie les données reçues par Internet au module DETH. Il faut pour cela faire une translation d'adresse. Pour plus d'information, contactez votre administrateur réseau et la documentation de votre routeur.

Domintell ne fournit aucun support technique pour la configuration de votre routeur.

Souvent, la configuration d'une translation d'adresse se situe dans *Advanced Settings=>NAT=>Virtual Server*

LAN IP Address : doit correspondre à l'adresse IP de votre module DETH (si votre module est configuré avec le mode DHCP activé, le serveur DHCP doit lui donner une adresse IP statique).

Protocol Type : référez-vous à la documentation du module pour voir les protocoles supportés.

LAN Port : port d'écoute du module DETH défini dans le programme de configuration Domintell.

Public Port : port sur lequel vous accédez à votre module DETH depuis Internet. Ce port est indépendant du **LAN Port** mais peut avoir la même valeur.

Depuis Internet vous devez contacter le module via `public_ip:public_port` et depuis le LAN `lan_ip:lan_port`

Si vous avez une adresse IP publique (WAN) dynamique, la société DynDNS (<http://www.dyndns.com>) fournit un service gratuit qui permet d'associer un nom de domaine à une adresse IP dynamique. Ainsi, vous pourrez vous connecter sur votre module DETH par Internet avec une adresse de type <http://jeanluc-house.dynalias.com> qui pointera automatiquement vers votre adresse IP publique.

Gebruik van de DETH via internet

Om de DETH module via internet te gebruiken is het absoluut noodzakelijk de router te configureren. Deze moet inderdaad de verkregen gegevens via internet naar de DETH module toesturen. De juiste IP adressen moeten hiervoor worden ingesteld. Gelieve hiervoor Uw netwerkbeheerder en / of de documentatie van Uw roeter te raadplegen.

Domintell kan hiervoor geen technische support aanbieden.

Meestal staat de translatie van deze adressen in *Advanced Settings = > NAT => Virtual Server*

LAN IP Adress : moet overeenstemmen met het IP adres van De DETH module (indien de module geconfigureerd is met de geactiveerde DHCP, moet de DHCP server hem een statisch IP adres toedienen).

Protocol Type: Verwijs naar de documentatie om de aanvaarde protocols .

LAN Port : Luisterpoort van de DETH module gedefinieerd in de Domintell configuratie.

Public Port: Poort dat U bereikt op de DETH module vanaf de internet. Deze poort is onafhankelijk van de LAN Poort maar kan dezelfde waarden hebben.

Vanaf internet dient U de module te bereiken via `Public_ip/public_port` en vanuit LAN `lan_ip:lan_port`

Indien U een dynamisch publiek IP adres bezit (WAN) , kunt U gratis terecht bij het bedrijf DynDNS (<http://www.dynsys.com>) . Dit bedrijf biedt U een gratis service aan die toelaat een naam van een domein te linken aan een dynamisch IP adres. Zodoende kunt U uw aanschakelen aan de DETH module via internet met bv een adres van het type `http://MarcThuis.dynalias.com`. Dit adres gaat dan automatisch het publiek IP adres aanschrijven.

Using DETH through the Internet

To use DETH module through the Internet, you have to configure your router to forward data received from the Internet (public IP address) to DETH module (with a local IP address) (NAT function). For more informations, please contact your network administrator and the manual of your router.

Domintell do not provide technical support for the configuration of your router

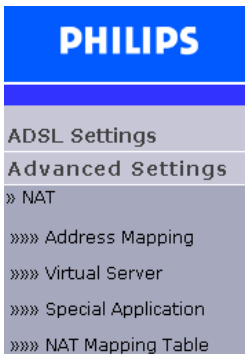
LAN IP Address must match the IP address of your DETH module (when the module is configure with DHCP mode enable, it has to receive a static IP address).

Protocol Type : see the datasheet of the module to see which protocol are supported

LAN Port : listening port set in Domintell configuration software

Public Port : port on which you will contact your router from the Internet (can be different of LAN Port). So from the Internet, only your public IP address and the public Port are used to contact the module

If you have a dynamic public IP address (WAN), it will be useful to associate a domain name to your public IP address. DynDNS (<http://www.dyndns.com>) freely provides this service. In this way, you will be able to contact your DETH0x module with a user-friendly (literal) address like <http://jeanluc-house.dynalias.com> which will automatically point to your (dynamic) public IP address.


Virtual Server

No.	LAN IP Address	Protocol Type	LAN Port	Public Port	Enable
1	192.168.1.15	UDP	17481	17481	<input checked="" type="checkbox"/>
2	192.168.1.	TCP			<input type="checkbox"/>
3	192.168.1.	TCP			<input type="checkbox"/>